

Manuel de référence de **KoXo Administrator V3.9**

<http://www.koxo.net>

24 – Installation multi-sites, gestion des identifiants de login et groupes (plusieurs KoXo Administrator)

L'installation de KoXo Administrator est par défaut adaptée à un domaine où tous les comptes sont gérés via l'outil. Par défaut KoXo Administrator crée les comptes sans se soucier s'il y a d'autres comptes ayant les mêmes identifiants, les mêmes scripts, etc., ailleurs dans le réseau.

Afin de pouvoir gérer plusieurs établissements dans le même annuaire et éventuellement sur le même serveur de fichiers, il y a plusieurs méthodes et plusieurs réglages à faire sur KoXo Administrator :

Unicité des identifiants des utilisateurs et des groupes :

Utilisateurs : Recherche d'un identifiant unique dans l'annuaire ou ajout d'un préfixe.

Groupes : Structuration de l'identifiant pour le rendre unique ou ajout d'un préfixe.

Unicité des adresses email des utilisateurs et des groupes :

Utilisateurs : Recherche d'une adresse email unique dans l'annuaire.

Groupes : Structuration de l'adresse email avec le nom court de l'établissement.

Unicité des scripts de connexion :

Structuration du chemin d'accès au script de connexion (ou structuration du nom du script de connexion au sein de NETLOGON).

Unicité du stockage des données :

Si plusieurs établissements sont stockés sur le même serveur, sur le même volume, il faut alors structurer le chemin de stockage des données.

N.B. : Pour ce qui est des groupes il n'y a pas de sens à rechercher une unicité d'identifiant (**SAMAccountName**), car du coup leur identifiant ne permettrait pas de bien les reconnaître (exemple : la recherche d'un identifiant pour 3EME1 donnerait 3EME11 ou 3EME12, ce qui poserait problème car un groupe 3EME11 aurait 3EME111 comme identifiant). Pour l'adresse email d'un groupe la recherche d'unicité en numérotant n'a pas non plus de sens.

Il faut aussi penser aux groupes de délégation qui sont par défaut stockés dans le container « **CN=Users,DC=...** », il faudra donc veiller à ne pas leur donner le nom proposé par défaut.

Pour pouvoir s'y retrouver facilement les différents établissements auront un nom court qui sera utilisé pour l'unicité des groupes, dossiers, scripts...

A – Utilisation de l'assistant (sans utiliser les préfixes) (méthode conseillée)

Assistant de démarrage : Etape 2/8

Nom de la société/établissement. Année en cours & Configuration annuaire

Nom (Il apparaîtra au niveau des étiquettes et listes) : Collège Victor Hugo

Nom court (ou code) (utilisation multisite) : VHugo

Année : 2017-2018

Mode : Auto Manuel

Type d'année : Civile Scolaire

Ne pas utiliser de serveurs locaux (Mode hébergé uniquement)

Configuration annuaire (ne pas modifier en général)

Nom LDAP de l'unité d'organisation "Racine" : OU=%COMPANY_SHORT_NAME%,%LDAP_DOMAIN%

Tag des descriptions dans l'annuaire : [%COMPANY_SHORT_NAME%]

Préfixe des ID des utilisateurs :

Préfixe des ID des groupes :

Ajout auto ACE

Groupe des utilisateurs de KoXo Administrator (tous les utilisateurs feront partie de ce groupe) : Utilisateurs de KoXo Administrator %COMPANY_SHORT_NAME%

Identifiant (SAMAccountName) du groupe des utilisateurs de KoXo Administrator : %COMPANY_SHORT_NAME%. %KOXO_USERS%

Nom LDAP du groupe de délégation : CN=Administrateurs de KoXo Administrator %COMPANY_SHORT_NAME%,CN=Users,%LDAP_DOMAIN%

Identifiant (SAMAccountName) du groupe de délégation : %COMPANY_SHORT_NAME%. %KOXO_ADMIN%

Stocker les groupes dans les groupes et les utilisateurs dans les groupes terminaux

Gestion de l'unicité de l'identifiant des utilisateurs (SAMAccountName) via AD (Plus lent)

Gestion de l'unicité de l'adresse email des utilisateurs et groupes via AD (Plus lent)

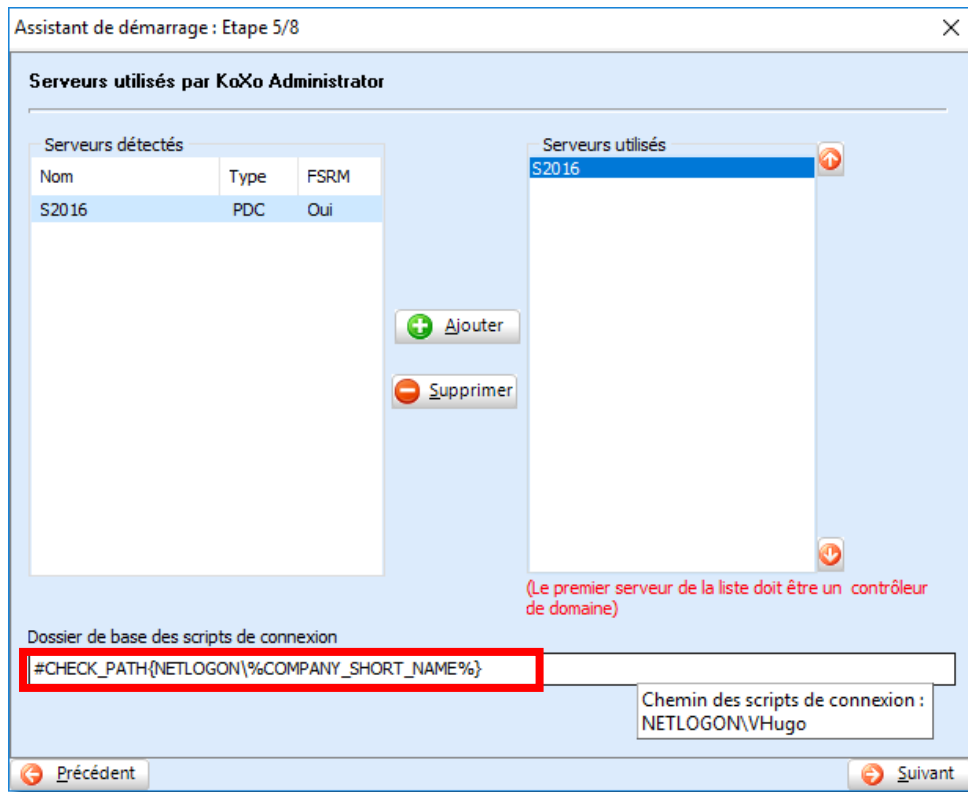
Précédent Suivant

Configuration de l'annuaire

Manuel de référence de **KoXo Administrator V3.9**

<http://www.koxo.net>

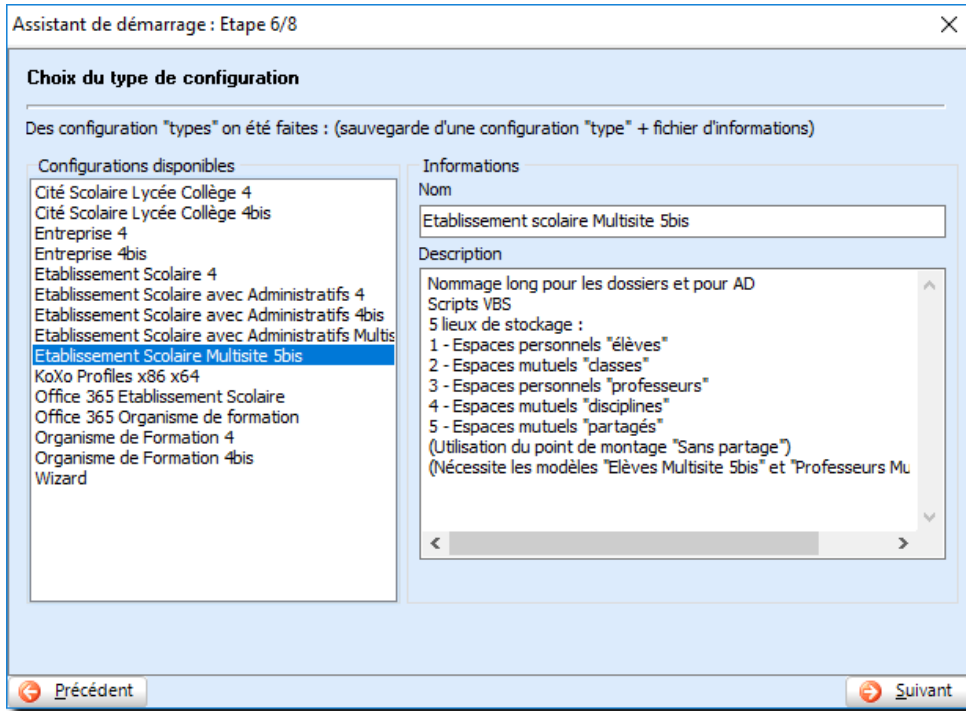
Le nom court de l'établissement est utilisé dans divers endroits à l'aide de la variable « %COMPANY_SHORT_NAME% ».



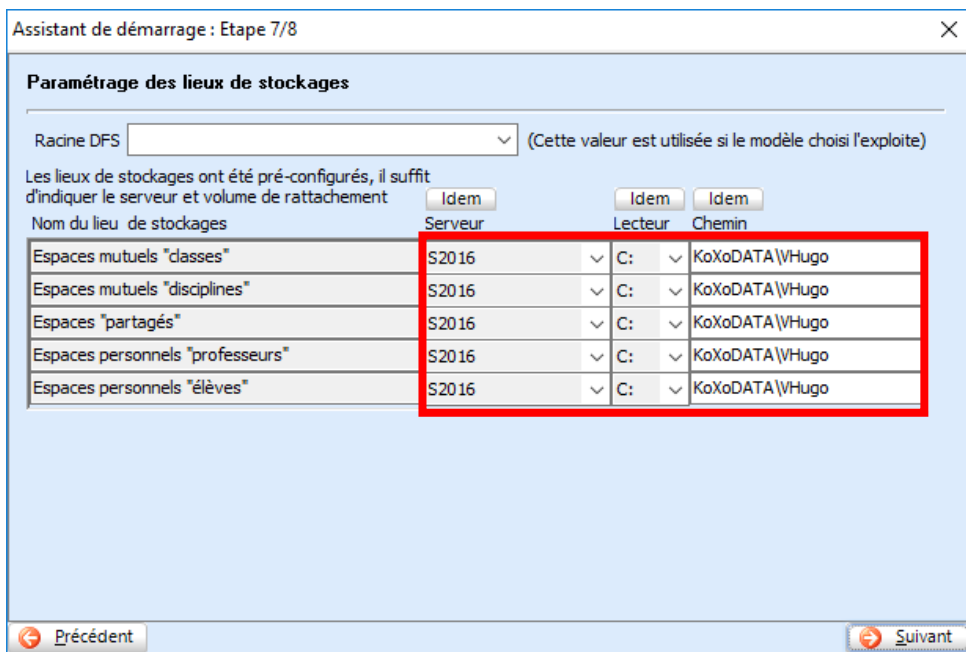
Dossier de base pour les scripts de connexion

Une formule est proposée pour déterminer le dossier de base des scripts de connexion, la fonction « #CHECK_PATH{ } » permet de retourner un chemin valide même si des variables sont vides. Si on glisse la souris sur la boîte de saisie, le chemin d'accès est alors calculé et affiché (Ici au-dessus du bouton « **Suivant** »).

N.B. : Tous les paramètres entrés dans ces fiches peuvent être retrouvés ultérieurement dans la fiche de configuration dans les onglets « **Général** » (nom court), « **Serveurs** » (dossier des scripts de connexion), « **Annuaire** » (paramètres AD et activation de l'unicité des identifiants et adresses email) et « **Délégation** » (compte du groupe des administrateurs délégués).



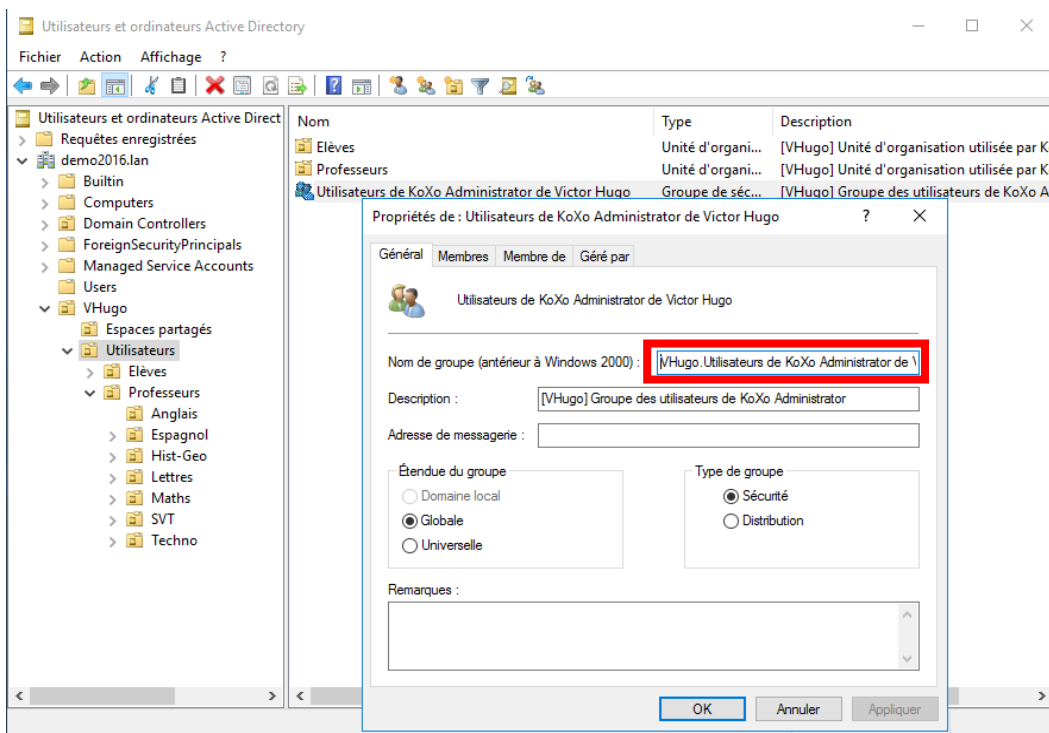
Choix de l'assistant



Chemin des lieux de stockage

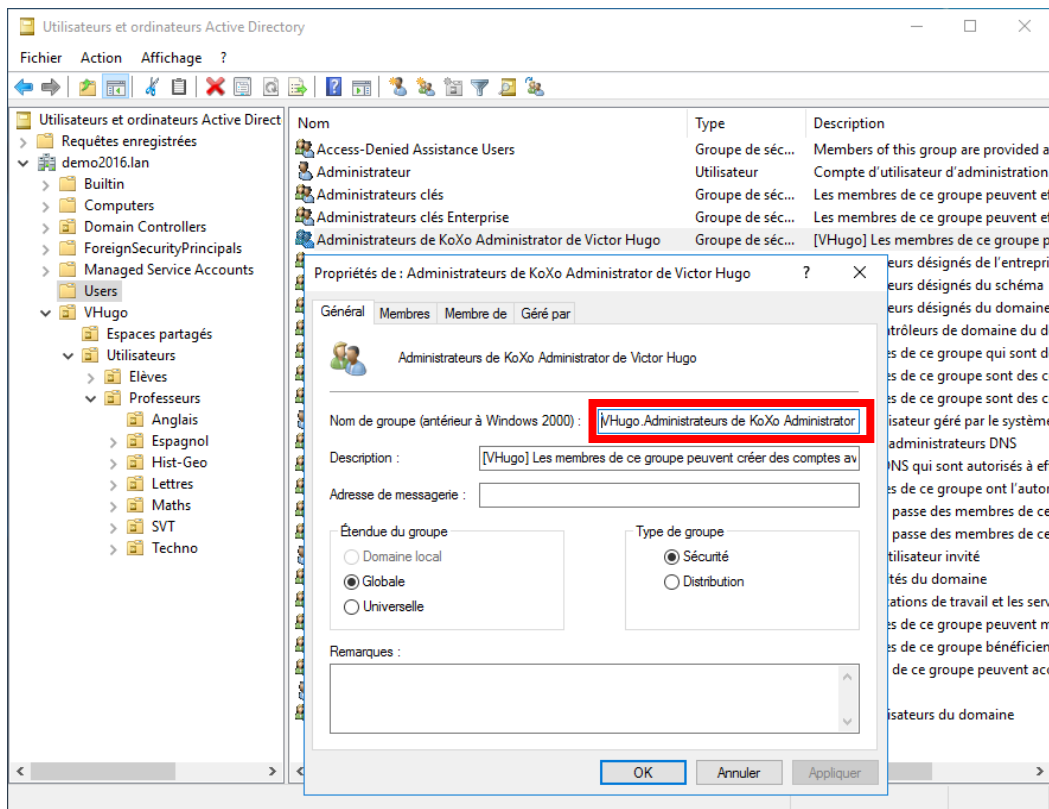
Dans les fichiers des lieux de stockages inclus dans le fichier ZIP de l'assistant, le chemin entré est « #CHECK_PATH{KoXoDATA\COMPANY_SHORT_NAME%} » et est donc interprété directement.

B – Vérification à l'issu de l'import d'utilisateur



Le groupe de tous les utilisateurs

On remarque que l'attribut « **SAMAccountName** » du groupe de tous les utilisateurs est bien unique.

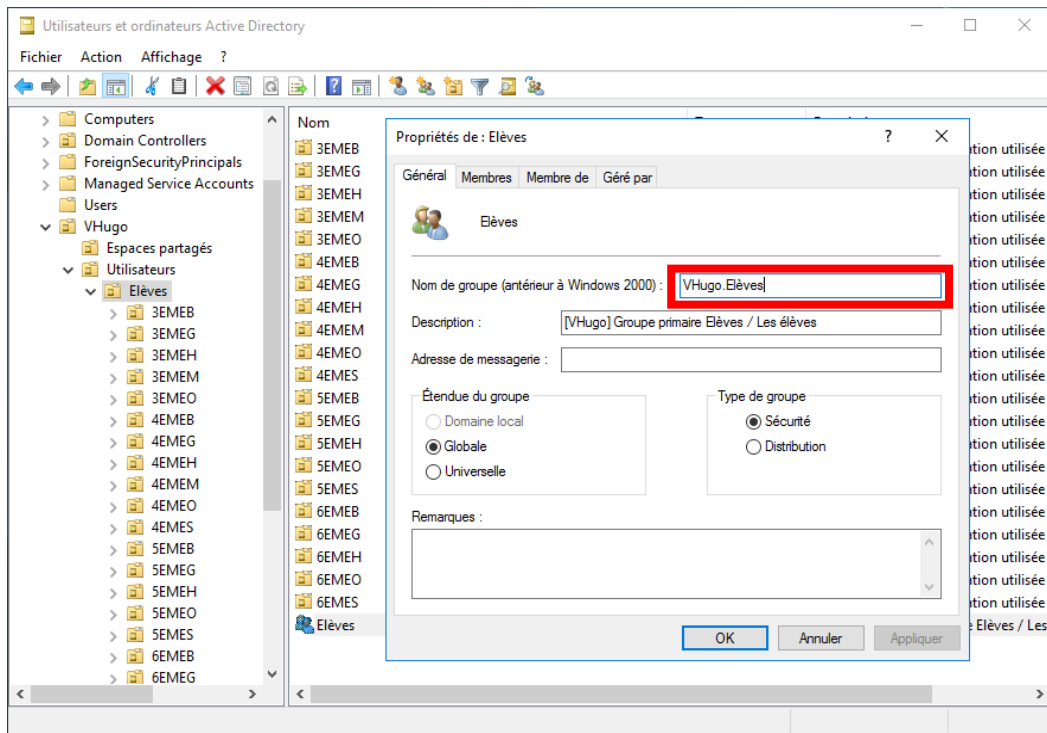


Le groupe des administrateurs délégués

Manuel de référence de **KoXo Administrator V3.9**

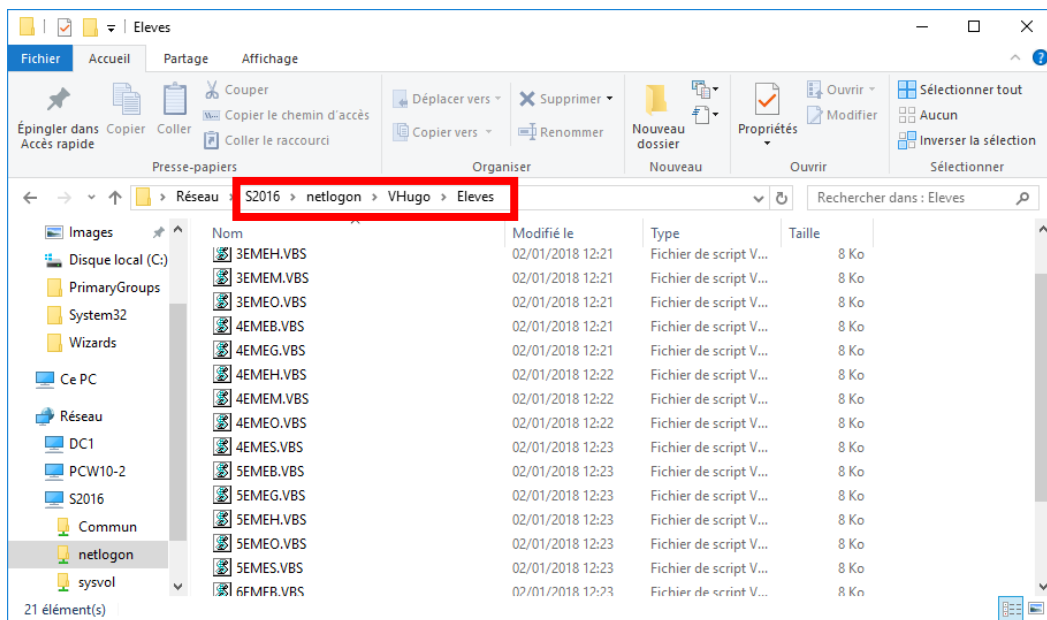
<http://www.koxo.net>

On remarque que l'attribut « **SAMAccountName** » du groupe des administrateurs délégués est bien unique.



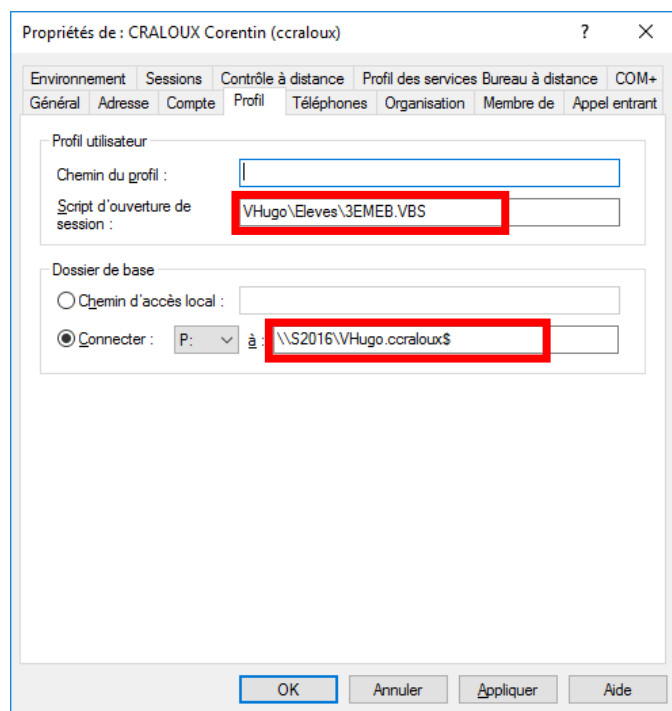
Le groupe primaire « Elèves »

Ici aussi l'attribut « **SAMAccountName** » du groupe est bien unique, et il en est de même pour les groupes secondaires et groupes associés aux espace partagés.



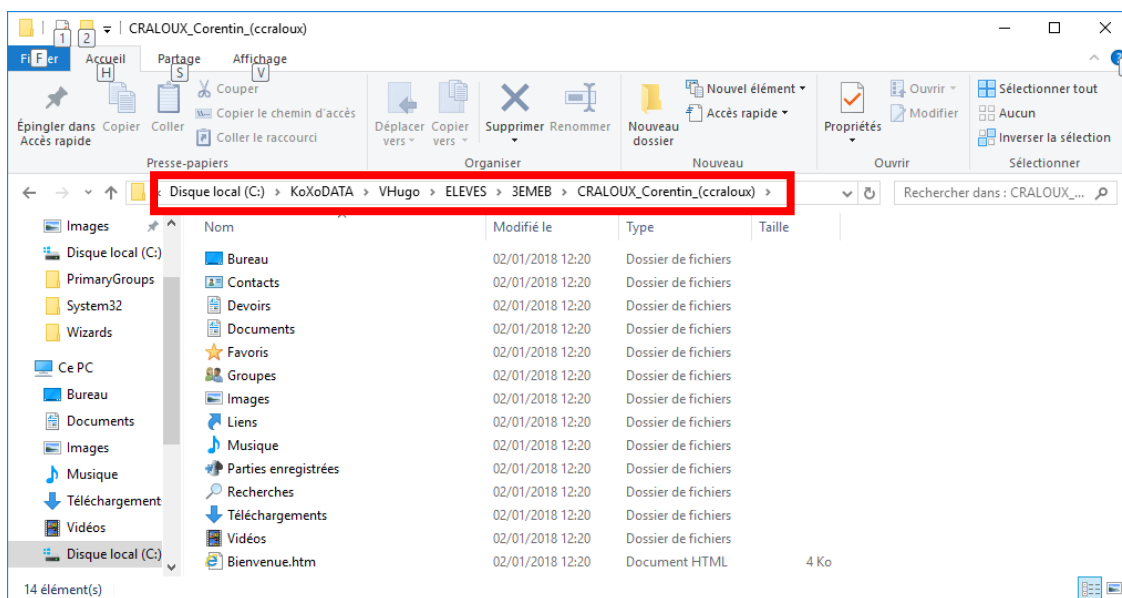
Les scripts de connexion

Les scripts de connexion sont classés dans des sous dossiers du partage NETLOGON.

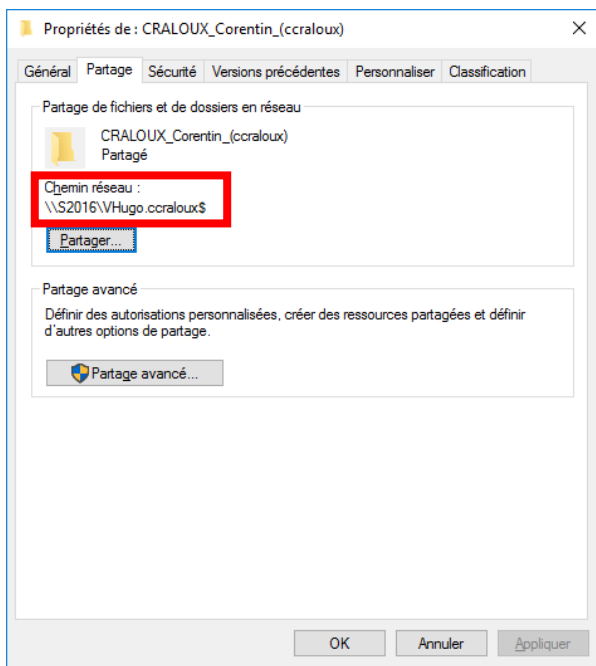


Script de connexion et partage de base

L'utilisateur retrouve bien le chemin d'accès à son script de connexion et son partage « Home ».

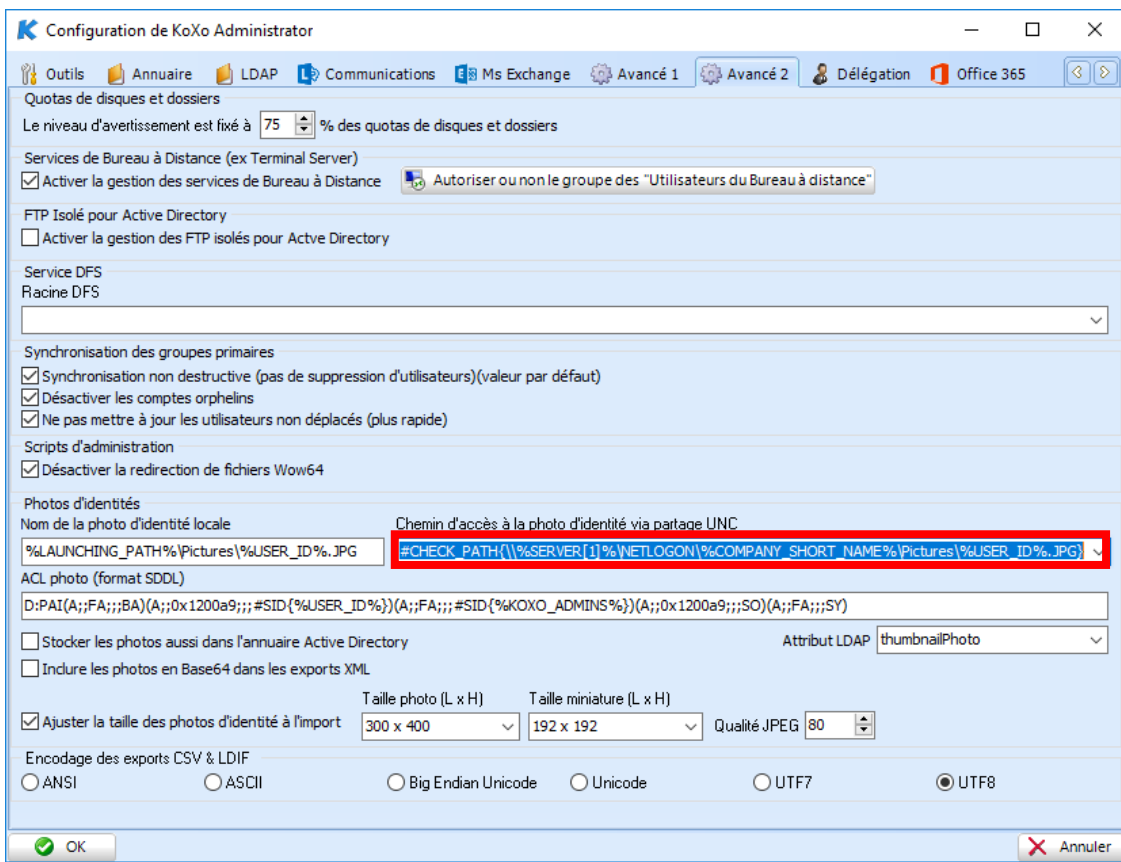


Emplacement des données



Partage du dossier d'un utilisateur

Si on souhaite placer les photos d'identités aussi dans le partage NETLOGON afin de les afficher sur la papier peint, il faudra alors configurer la fiche de configuration :

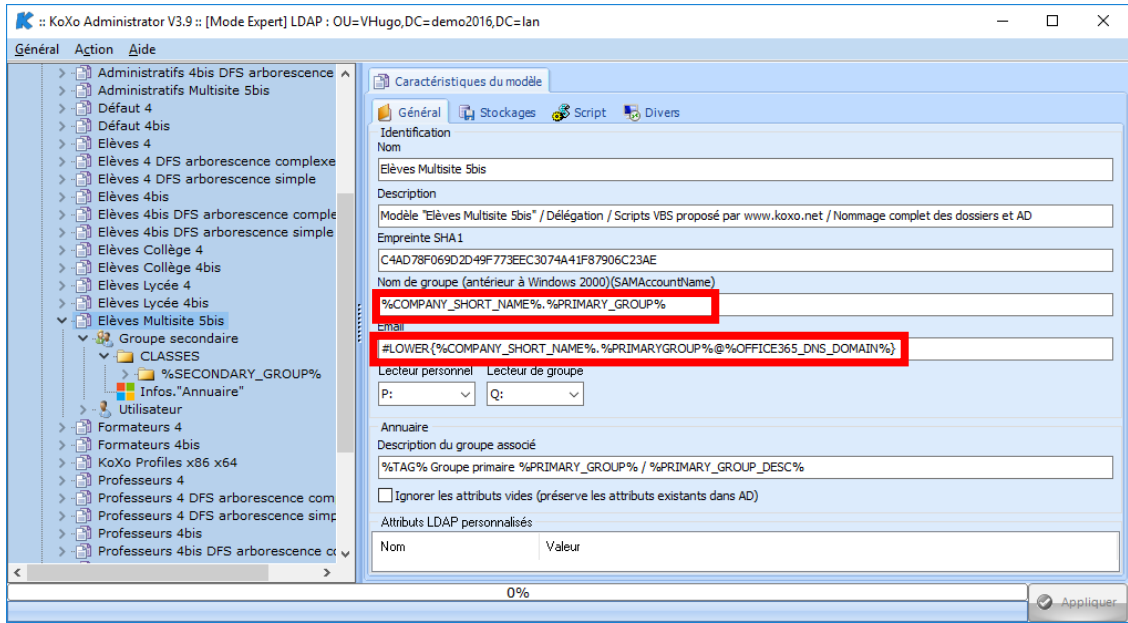


Configuration du chemin de stockage des photos d'identité

ATTENTION : Il faut veiller à utiliser le bon serveur (Qui n'est pas forcément le premier serveur de la liste des serveur « %SERVER[1]% »).

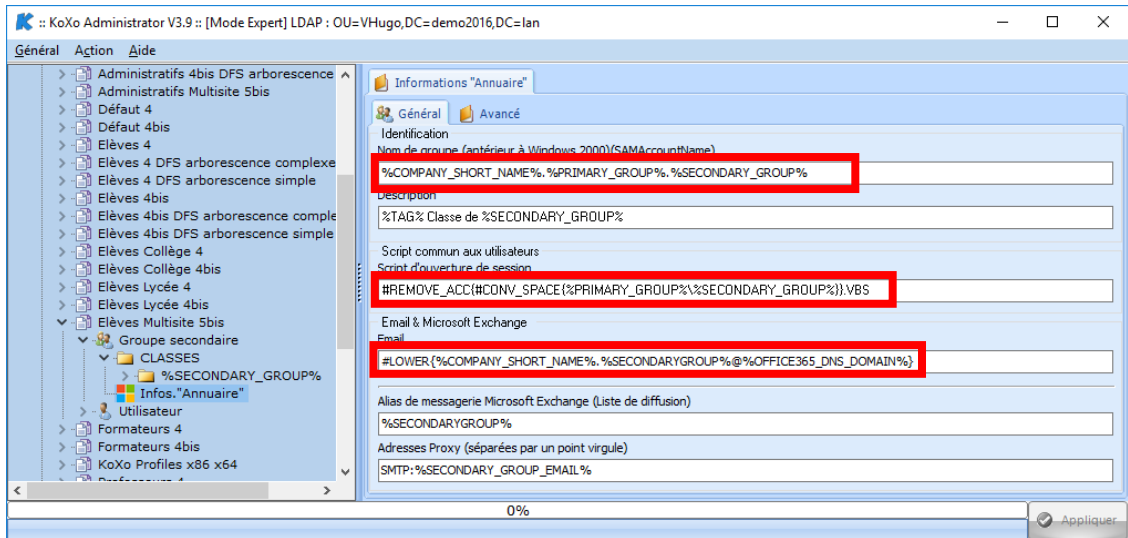
C – Configurations du modèle multisite

Afin de pouvoir bien comprendre les différences mises en place pour ce modèle, voici un résumé des modifications.



Paramètres du groupe primaire

L'attribut « SAMAccountName » et l'adresse email du groupe primaire sont modifiés pour être uniques.

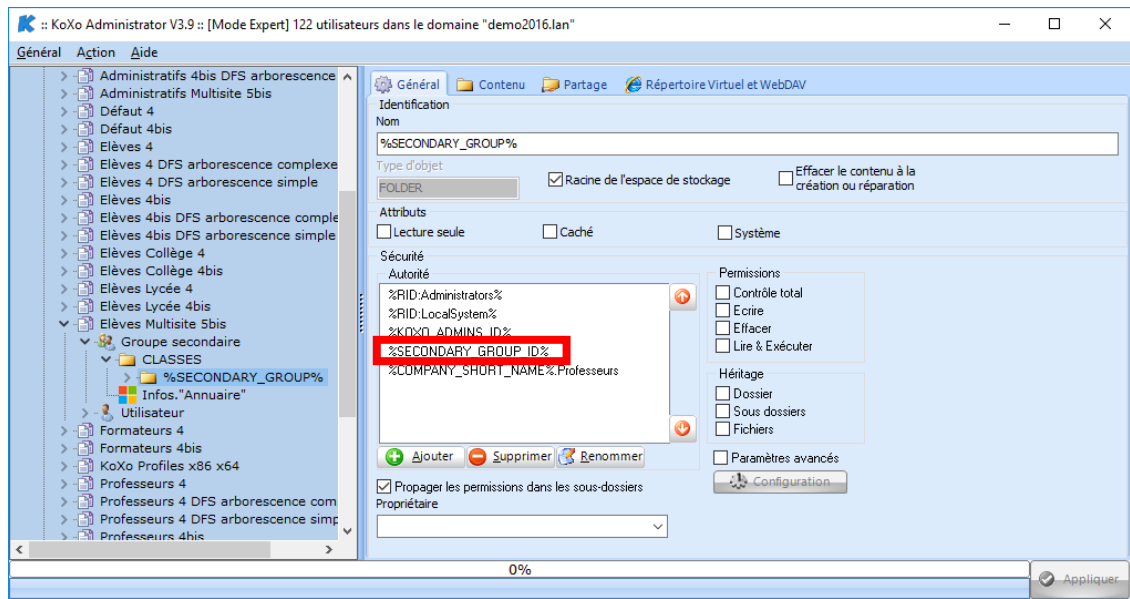


Paramètres d'un groupe secondaire

Manuel de référence de **KoXo Administrator V3.9**

<http://www.koxo.net>

Le script d'ouverture de session est déterminé par le dossier de base (précédemment entré) et la valeur entrée ici.



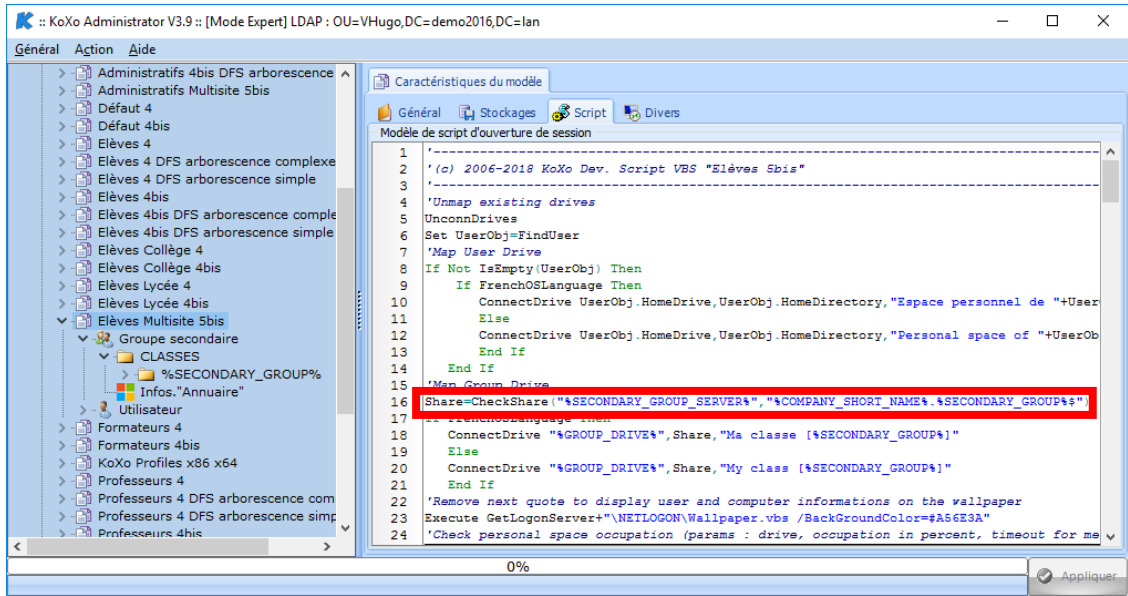
Exemple de droits sur un dossier

Certaines variables ont été remplacées afin de garantir l'unicité et d'éviter des erreurs.

Exemple : Si plusieurs groupes secondaires ont le même nom (même classe, même discipline...), on ne peut donc pas savoir si c'est le bon qui sera placé dans la liste d'ACE. Il faut alors utiliser la variable « **%SECONDARY_GROUP_ID%** » pour être certain que le bon groupe sera utilisé.

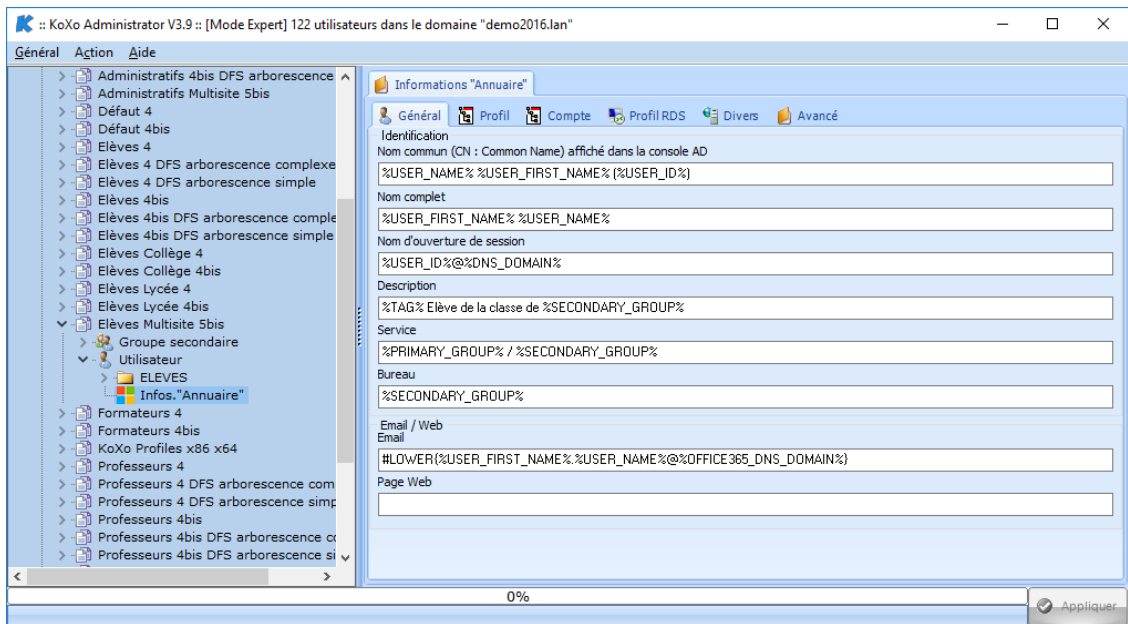
Manuel de référence de KoXo Administrator V3.9

<http://www.koxo.net>



Le script de connexion

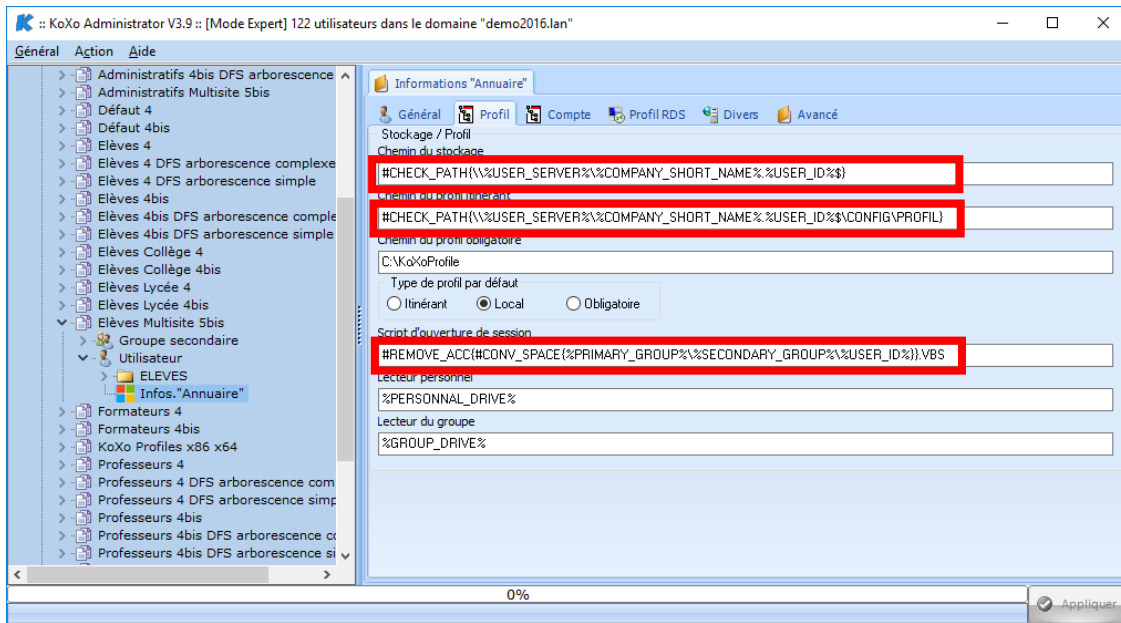
Le chemin des partages est vérifié via la fonction « **CheckShare** » afin de retourner une valeur correcte même si la variables « **%COMPANY_SHORT_NAME%** » est vide.



Informations générales d'un utilisateur

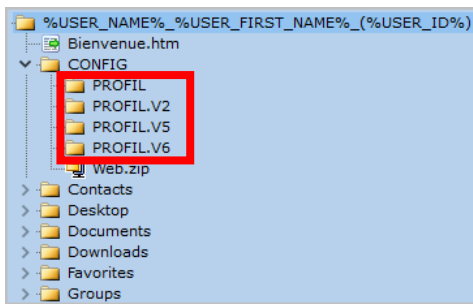
Il n'y a pas de modification au niveau de ces paramètres.

L'adresse email est calculée en fonction de la formule donnée, au moment de la création, la base des utilisateurs gérés dans KoXo Administrator est vérifiée pour garantir l'unicité et ensuite si l'option d'unicité des adresses emails est activée alors des requêtes AD sont faites de manière à garantir l'unicité totale.

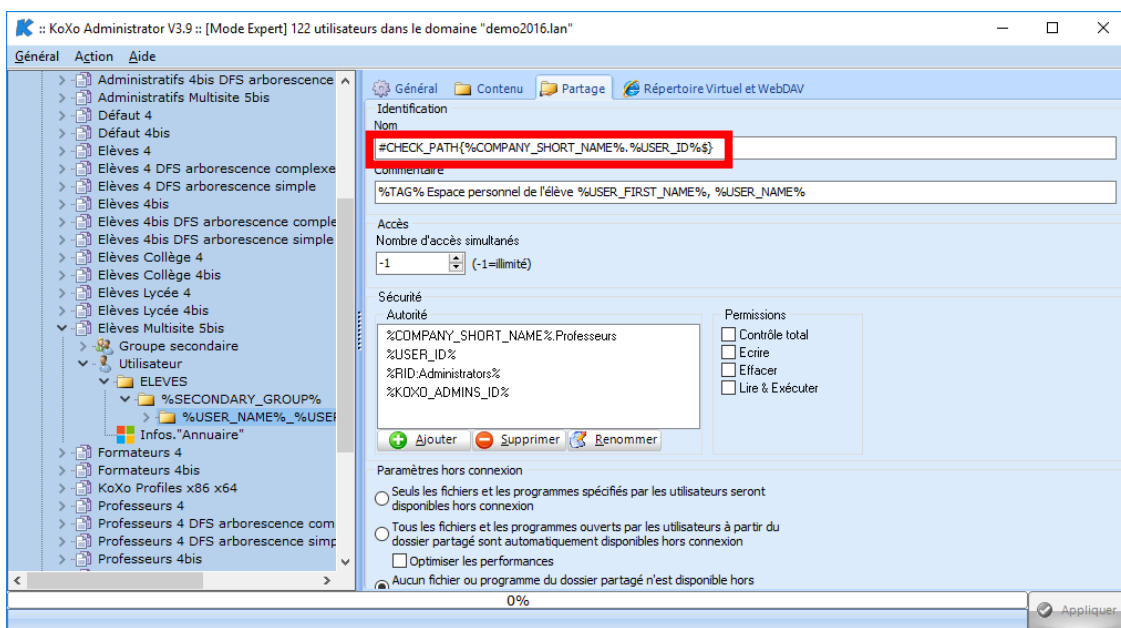


Paramètres du profil

Les chemins des profils itinérants sont modifiés car les dossiers ont été déplacés dans le dossier « **CONFIG** » du répertoire de base.



(On retrouve le même paramétrage dans l'onglet « Profil RDS »).
Les scripts de connexions sont structurés.



Partage du dossier personnel d'un utilisateur